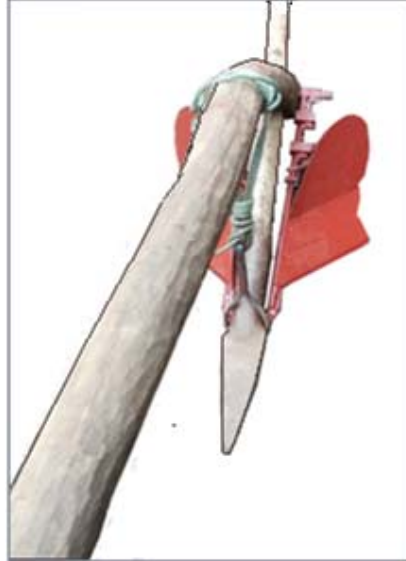


# ትልቁ በርከን ማረሻ

የአጠቃቀም መመሪያ



በመስሰ ተመስገን (ዶ/ር)

ኅዳር 2013

አዲስ አበባ

## ትልቁ በርከን ማረሻ

በሥዕል 1 የሚታየው መሳሪያ ትልቁ በእርከን ማረሻ ይባላል። በእርከን ማረሻ በይዘቱ ከባህላዊው ማረሻ የሚለየው በደግራ ብቻ ነው። በመሆኑም በባህላዊው የእንጨት ደግሮ ምትክ ክብረት የተሰራና እርሻውን ሳይንሳዊ በሆነ መንገድ ለማከናወን የተነደፈ ቅርፅ ያለው ክንፍ ተገጥሞታል። በእርከን የተባበሰት ምክንያት በሁለት ደረጃ የሚያርስ በመሆኑ ነው። በሁለት ደረጃ ማረስ ከመሀል ጥልቀት ያለው እርሻ ለማከናወንና ከግራና ቀኝ ደግሞ በመስተኛ ጥልቀት በማረስ ስራውን ለመቆጣጠር የሚያስችል ነው። በዚህ ሁኔታ የታረሰ መሬት በማሳው ውስጥ ወጣ ገባ ያስ ቅርፅ ይፈጥራል። ይህም ስውር እርከን ይባላል። ስውር እርከን የሚፈጠረው የውሀ ልኩን ተከትሎ ነው። ምክንያቱም በበእርከን ማረሻ ሲታረስ ምንጊዜም ውሀ ልኩን ተከትሎ ነው እንጅ እንደባህላዊው ማረሻ በመስተኛ ስለማይታረስ ነው። በዚህም ምክንያት ውሀ ልኩን ተከትሎ የሚፈጠረው ስውር እርከኖች የገርፍን ህይወት በማዳከም የዝናብ ውሀ ወደ መሬት እንዲሰርግ የሚያደርጉ ናቸው። የዝናብ ውሀ ወደ መሬት እንዲሰርግ ሲደረግ የሕፈር እርጥበትን በማሻሻል የሰብል ምርትን መጨመር ይቻላል። የሕፈር መከላከያን መቀነስ ይቻላል። በርከን ማረሻ ከመሀል በጥልቀት ስለሚወጋ የሰብል ሥርዓት የበለጠ እንዲያደግና የበለጠ ምርት እንዲሰጡ ያደርጋል። በተመሳሳይ ጥልቀት ሲታረስ የሚፈጠረውን ጠጣር መሬት (hardpan) እንዳይፈጠር ይከላከላል።



ሥዕል1. ትልቁ በእርከን ማረሻ

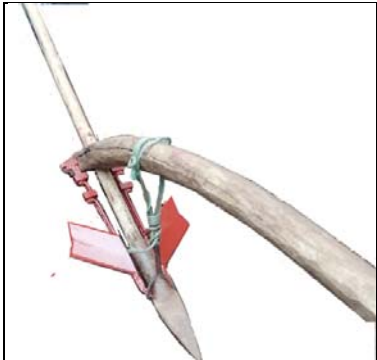
ትንሹ በእርከን ማረሻ ከባህላዊው ማረሻ የሚለይበት መንገድ ሕፈርን አስመገልበጡ ነው። ይህም የሚሆንበት ምክንያት የባህላዊው ማረሻ ሕፈርን ደግሮ ጫፍ ደረስ ስለሚያነሳው የመገልበጥ እድሉን ሲጨምር በእርከን ማረሻ ግን የተቆረጠው ሕፈር ባብዛኛው ተመልሶ በነበረበት ቦታ እንዲቀመጥ ስለሚያደርግ ነው። በዚህም ምክንያት በትንት መልክ የሚባክነውን የሕፈር እርጥበት (ንሽ) በመቆጠብ የሕፈር እርጥበት እንዲሻሻል ያደርጋል። በመሆኑም ሞቃታማ በሆኑና የዝናብ እጥረት ባለባቸው አካባቢዎች ምርትን እንዲያሻሽል ተደርጎ የተሰራ ነው።

በእርከን ማረሻን በፊዎች በቀላሉ ይገትቱታል። ይህም የሆነበት ምክንያት ባህላዊው ማረሻ በእንጨት ደግሮ ሕፈርን ለመቀረጥ የሚታገል ሲሆን በእርከን ማረሻ ግን በሰለት ብረት ስለሚቆረጠው ነው። በተጨማሪም የበርከን ማረሻ ቆራጭ ሕክል እንደ ባህላዊው ደግሮ ረጅም ስላልሆነ ብዙ ገልበት አይጠይቅም። እንዲሁም ሽቅብና ቀልቀል ማረስን ስለሚያስቀር በበፊዎችና በአርሶአደሮች ላይ የሚደርሰውን ደካም ይቀንሳል። በርከን ማረሻ ሕፈርን በቀላሉ መውጋት ከመቻሉም ሌላ ሕንድ ጊዜ ወደ መሬት ከገባ ቶሎ ስለማይወጣ በሥራ ወቅት አይታገልም። በዚህም ምክንያት ሴቶች በቀላሉ እንደሚደርሱበት ተረጋግጧል።

በእርከን ማረሻ የእርሻ ድግግሞሽን ይቀንሳል። ይህም የሆነበት ምክንያት ባንድ ጊዜ እርሻ አፈራን ሙሉ በሙሉ በመቀረጥ አረሞችን ስለሚቆጣጠርና እንደባህላዊው ማረሻ በመሀል ያልታረሰ መሬት ስለማይተው ነው። የበርከን ማረሻ ክንፎች ወደጎን ስፋት ስላላቸው ከባህላዊው ማረሻ የበለጠ ስፋት ባንድ ጊዜ ከመሸፈኑ ሌላ ባህላዊው ድግር የማይቆርጣቸውን አረሞች መቀረጥ ይችላል። በተጨማሪም እንደባህላዊው ማረሻ ብዙ ጉሲሳ (ጎል) በማሳው ውስጥ እንዳይፈጠር ስለሚያደርግ ደጋግሞ ማረስ አስፈላጊ አይሆንም። በዚህም ምክንያት ስእርሻ ስራ የሚጠፋው ጉልበትና ጊዜ በከፍተኛ ሁኔታ ይቀንሳል።

በእርከን ማረሻ የደን መጨፍጨፍን ይቀንሳል። የባህላዊውን ድግር ለማዘጋጀት የሚቆረጠውን ዛፍ በማዳን የደንን መጨፍጨፍ መቀነሱ ሌላው የበእርከን ማረሻ ጥቅም ነው።

በእርከን ማረሻ እርከን በተሰራባቸው ማሳዎች ላይ እርሻን ለማከናወን ያመቻል። ምክንያቱም ውሀልኩን ተከትሎ ስለሚታረስና የእርሻው አቅጣጫ ከእርከኖቹ ትይዩ ስለሚሆን ነው። በባህላዊው ማረሻ ሲታረስ ግን በመስቀለኛ ማረስ አስፈላጊ ስለሚሆን እርሻው ከእርከኖቹ በተቃራኒ በሚሆንበት ጊዜ በሬ ለማዞር አስቸጋሪ ከመሆኑ በተጨማሪ እርከኑ እንዲፈርስም ያደርጋል። ይህ ችግር በሀገራችን የእርከን ሥራ ተቀባይነት ላይ ከፍተኛ ተፅዕኖ ሲያሳድር ቆይቷል። በእርከን ማረሻ ከእርከኖቹ ትይዩ ብቻ ማረስ ስለሚችል የእርከኖቹን ተቀባይነትና አድሜ እንደሚጨምር ይታመናል። በማሳ ውስጥ እርጥበት እንዲጨምር ከማድረጉ በተጨማሪ የክርስ ምድር ውሀ መጠን እንዲጨምርም ያደርጋል። ይህም በበጋ ወቅት ወንዝ እየጠሰፉ በመስኖ ሰብል ለሚያመርቱ አርሶ አደሮች ከቀድሞው የበለጠ የመስኖ ዉሀ እንዲያገኙ ይረዳቸዋል። በሌላ በኩል ጎርፍን በመቀነስና በበጋ የሚኖረውን የውሀ ፍሰት በመጨመር በግድቦች ላይ የሚኖረውን ጫና ይቀንሳል። እንዲሁም ወንዞችና ግድቦች በደሰል እንዳይሞሉ ለመከላከል ይረዳል።



ሥዕል 2. ትንሹ በእርከን ማረሻ

**የበርከን ማረሻ ጥቅሞች ማጠቃለያ**

1. በሬዎች በቀላሉ ይጎትቱታል።
2. ለአርሶ አደሮች የእርሻ ሥራ አድካሚነትን ይቀንሳል። ሴቶች ያርሱበታል።
3. የእርሻ ድግግሞሽን ይቀንሳል።
4. የጎርፍ መጠንን ይቀንሳል (የአፈር እርጥበትን ያሻሽላል)
5. የአፈር መከላከትን ይቀንሳል
6. በበጋ የተሻሰ የወንዝ ፍሰት (የተሻሰ የመስኖ ዉሀ) እንዲኖር ይረዳል።
7. በትነት የሚባክን የአፈር እርጥበትን በመቀነስ የሰብል ምርትን ያሻሽላል።
8. በጥልቀት በማረስ ምርትን ይጨምራል

9. አረምን የበሰጠ ደቅጣጠራል

10. የመስቀስኛ እርሻን ያስቀራል

11. እርከን በተሰራበት ማሳ የእርሻ ሥራን አመቺ ያደርጋል፤ የእርከኑን እድሜ ያስረዝማል።

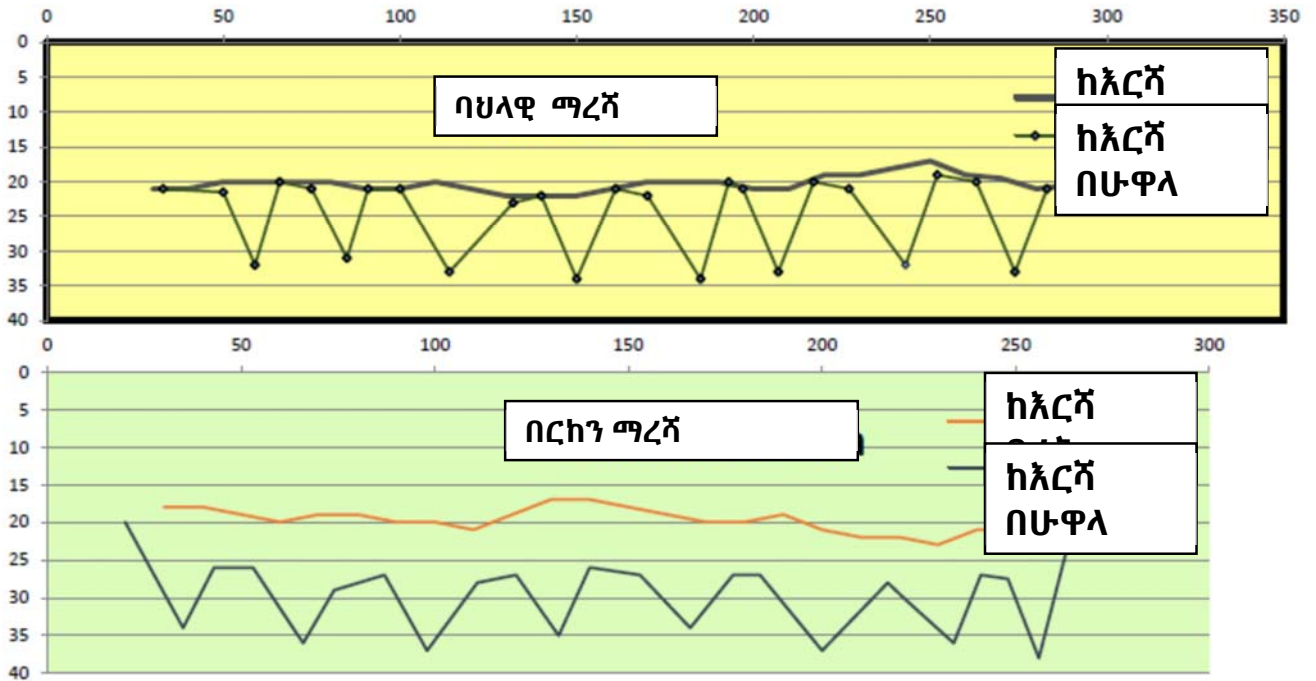
12. በማሳ ውስጥ የሚፈጠረውን ንፍ (ጉሲሳ) ይቀንሳል።

13. የደን መጨፍጨፍን ይቀንሳል።

**በበርከን ማረሻ ላይ የተደረጉ ምርምር ውጤቶች**

በበርከን ማረሻ ላይ የተሰደዩ አካላት ምርምር አካሂደዋል። ከነዚህም ውስጥ በባህርዳር ዩኒቨርሲቲና በአሰም አቀፍ የውሃ አደዳዝ ሲንስቲቲዩት (IWMI)፣ በዶክትሬት ዲግሪ ተማሪዎች፣ በእርሶ አደሮችና ሰጠፍ ክልፕ አፍሪካ ትብብር በወልንጭቲ፣ በግሰሰቦችና በሴሎችም አካላት የተካሄዱ ምርምሮች ይገኙበታል። የእነዚህ ምርምሮች ውጤት እንደሚያሳዩው በርከን ማረሻ ከባህላዊው ማረሻ የበሰጠ ጥልቀት እንደሚገባ፣ የገርፍንና የአፈር መሸርሸርን መጠን እንደሚቀንስና የሰብል ምርትን እንደሚጨምር ተረጋግጧል።

የመጀመሪያው የመስክ ፍተሻ የተካሄደው በባህላዊ ማረሻና በትንሹ በርከን ማረሻ በማረስ መሬቱ በፊት ከነበረው ገፅታ ምን አይነት ሰውጥ ያካሂዳል የሚሰውን ጥያቄ ለመመስሰ ነበር። በሥዕል 2 እንደሚታየው በሁለቱ ማረሻዎች የታረሰው መሬት ከመታረሱ በፊትና ከታረሰ በኋላ የሚኖረውን የሳይና የውስጥ ገጽታ ለማሳየት የተካሄደው ጥናት በሁለቱ ማረሻዎች አስተራረስ ገልጻል የሆነ ልዩነት አሳይቷል። በዚህም መሰረት ባህላዊው ማረሻ ያልታረሱ የመሬት ሰርጦችን እንደሚተው የሚታወቅ ሲሆን ይህም በሥዕል 2 ከላይ በኩል ይታያል። በዚህ ሥዕል እንደሚታየው በባህላዊው ማረሻ የታረሰው መሬት ከመታረሱ በፊትና ከታረሰ በኋላ ያሉት መስመሮች ብዙ ቦታዎች ላይ ተገናኝተዋል። ይህም ማለት ሁለቱ መስመሮች (ከእርሻ በፊትና ከእርሻ በኋላ) የተገናኝበት ቦታ ያልታረሰ መሬት ሲሆን እርሶ አደሮች ይህን መሬት ለማስሰስ ሲሉ ድጋሚ እርሻ በመስቀስኛ (መቅን) እንዲደርሱ ይገደዳሉ። በዚህም ምክንያት ውሀ ልኩን ተከትሎ ማረስ የማይቻል ሲሆን እንደኛው እርሻ በተዳፋቱ አቅጣጫ በሚሆንበት ጊዜ ገርፍ እንዲጨምርና አፈራም እንዲታጠብ ያደርገዋል። ከዚህም በተጨማሪ ግማሽ ያህሉን ጊዜ ቀደም ባረሱት ላይ ደግመው በመሄድ እርሶ አደሮች ጊዜአቸውንና ገልበታቸውን በከንቱ ያባክናሉ። ከሁለተኛ እርሻም በኋላ ያልታረሱ መሬቶች በመሀል ስለሚኖሩ ሰሶተኛ ጊዜ ማረስ ግድ ይሆንባቸዋል። በሶስተኛው እርሻ 75 በመቶ ያህሉን ጊዜአቸውን የሚያጠፉት ቀደም ባረሱት ላይ በመሄድ ስለሆነ አሳስፈላጊ ስሆን የእርሻ ድግግሞሽና ድካም ይጋሰጣሉ።



ሥዕል 2. በሰህላዊ ማረሻ (ከላይ) እና በበርከን ማረሻ (ከታች) የታረሰ መሬት ውስጠ 7ፅ (Soil profile).

በሥዕል 2 በታችኛው እንደሚታየው በርከን ማረሻ ምንም እንኳን ይልታረሰ መሬት አይተውም። ማሰትም ሁለቱ መስመሮች (ከእርሻ በፊትና ከእርሻ በኋላ) የተገናኙበት ቦታ የሰም። በዚህም ምክንያት ዳግም የመስቀለኛ እርሻ አስፈላጊ አይደለም። ከተወሰነ ጊዜ በኋላ ደጋጊ ማረስ እንኳ ቢያስፈልግ ቀደም በህደበት አቅጣጫ ማረስ ስለሚቻል ውሀ ልኩን ተከትሎ ማረስ ይቻላል። በተጨማሪም በሥዕል 2 ከታች በኩል እንደሚታየው በርከን ማረሻ የተዋቸው ሥወር እርከኖች አሉ። የሰውር እርከኖች ጥቅም በዝናብ ወቅት ገርፍ እንዳይፈጠር መሰናክል በመሆን የዝናብ ውሀ ወደ መሬት እንዲሰርግ ማድረግ ነው። በዚህም ምክንያት ነው በርከን ማረሻ የገርፍን መጠን የሚቀንሰውና የአፈር እርጥበት እንዲሻሻል እንዲሁም የአፈር መሸርሸር እንዲቀንስ የሚያደርገው።

በባህርዳር ዲቨርሲቲ ተመራማሪዎች አማካኝነት በባህርዳር ዙሪያ በመስክ በተደረገ ጥናት በርከን ማረሻ ከሰህላዊው ማረሻ ጋር ሲወዳደር የገርፍን መጠንና የአፈር መከላከያ መጠን በ53 በመቶ እንደሚቀንስ ተረጋግጧል። በሌላ በኩል አቶ ላዕክ ከበደ የተሰኙ የመልካሳ ግብርና ምርምር ማዕከል ተመራማሪ ሰዶክትሬት ዲግሪ ጥናታቸው በሎ ስላሴ በተባለ በምንጃርና ሸንኮራ ወረዳ በሚገኝ ቦታ ባደረጉት የመስክ ጥናት በርከን ማረሻ ገርፍን በአማካይ 45 በመቶ እና የአፈር መከላከያን በአማካይ 65 በመቶ እንደሚቀንስ አረጋግጠዋል።

ከስቶክሆልም ዲቨርሲቲ ጋር በመተባበር አቶ ጌዲዮን ሾኔ የተባሉ አንጋፋ የግብርና ባለሙያ ዝናብ አጠር በሆነ በምንጃር ሸንኮራ ወረዳ አዳማ ቀበሌ የሚገኝ ሥፍራ በ14 አሮሶ አደሮች ማሳ ላይ ባደረጉት የማወዳደሪያ ጥናት በርከን ማረሻን መጠቀም የጤፍ ምርትን በአማካይ በ28 በመቶ፣ የስንዳ ምርትን በ70 በመቶ እና የምስር ምርትን በ87 በመቶ ማሳደግ እንደሚቻል አረጋግጠዋል።

**የበርከን ማረሻ አገጣጠም**

በእርከን ማረሻ ሲገጠም ከሰህላዊው ማረሻ የሚቀንሰው ደግሞ ብቻ ነው። ስሥራው አመቺነት የበእርከን ማረሻ ደግሮ የራሳቸው ጥቅርት ያላቸው ቢሆንም አሮሶአደራ የራሱን ጥቅርት መጠቀምም ይችላል። በዚህም

መሰረት ባህላዊው የእንጨት ደግር ደወገድና የበእርከን ማረሻ ክንፎች በምትኩ ይገጠማሉ። በርከኑ ከኋላ በኩል በጥቅርቱ አማካኝነት ከሞፈሩ ጋር የሚታሰር ሲሆን ስጥቅርቱ ማስገቢያ ሁለት አማራጮች አሉት። ይህም እንደ ማረሻው መጠን ስመቀደድ እንዲቻል ታስቦ የተደረገ ነው። የጥቅርት ማስገቢያ ቀዳዳዎች ከተመረጡ በኋላ በባህላዊው ወገል አማካኝነት ሁለቱን የብረት ጫፎች በመያዝ ልክ እንደባህላዊው ማረሻ ታስሮ ይረገጣል።

**ጥንቃቄ፡-**

1. በእርከን ማረሻን ከገጠምን በኋላ የሞፈሩን ጫፍ በበሬ ልክ በመያዝ ክንፎቹ ከመሬት በላይ ከ7 እስከ 8 ሳሜ ከፍታ ያላቸው መሆኑን ማረጋገጥ ያስፈልጋል። ክንፎቹ ወደመሬት በጣም የተጠጉ ከሆነ አፈሩን ሙሉ በሙሉ በመላጩት ስውር እርከን እንዳይፈጠር ያደርጋሉ። ይህ ደግሞ ከበእርከን ማረሻ ዋና አላማ ጋር የሚዳረር በመሆኑ ጥንቃቄ ማድረግ ያስፈልጋል። በሌላ በኩል ደግሞ ክንፎቹ በጣም ከፍ ካሉ ማረሻው መሬትን በሚገባ መውጋት እንዳይችልና በሚፈለገው ጥልቀት ተረጋግቶ እንዳያርስ ያደርገዋል።
2. በርከን ማረሻ የሚገጠምበት ባህላዊ ማረሻ ጫፍ በጣም አነስተኛ ከሆነ ውጤታማ አይሆንም። ለዚህም ሲባል በሥዕል 3 እንደሚታየው ባህላዊው ማረሻ ጫፍ ቅጠሉ ቢያንስ 25 ሳሜ ርዝመት ሲኖረው ይገባል።



ሥዕል 3. በርከን ማረሻ የሚገጠምበት ባህላዊ ማረሻ የቅጠሉ ርዝመት ቢያንስ 25 ሳሜ መሆን እንዳለበት የሚያሳይ

**አስተራረስ**

በእርከን ማረሻ የሚደርሰው ውሀልኩን ብቻ ተከትሎ መሆን አለበት። ይህም እርሻ ከመጀመሩ በፊት መወሰን ይኖርበታል። የውሀልኩን አቅጣጫ ለማወቅ የአፈርና ውሀ ጥበቃ እርከኖች ሲሰሩ የምንከተሰውን አካሄድ መጠቀም በቂ ነው። በበእርከን ማረሻ ስናርስ የእርሻ ደግግሞሾን መቀነስ አለብን። በምን ያህል ደቀነስ የሚሰውን ስመወሰን ግን እንደአፈሩና አደክረሙ ሁኔታ አርሶአደሩ እራሱ እንዲወስን ማድረግ ያስፈልጋል።

**የትልቁ በርከን ማረሻ አገጣጠም**

ትንሹ በርከን ማረሻ ከተገጠመ በኋላ ለመጀመሪያ ሥንጣቅ ያገለግላል። ሆኖም አፈሩ የበለጠ እንዲገለበጥ ሲፈለግ ወይም በይ ማውጣት ሲፈለግ ወይም ለእርጥበት ዕቀባ በዩን መከተር (ታይ ሪጂንግ) ማድረግ ሲፈለግ ትልቁን በርከን ማረሻ እንጠቀማለን። ለዚህም ግራና ቀኝ ከትንሹ በርከን በላይ ተጨማሪ ክንፎች ይገጠማሉ። የክንፎቹ አገጣጠም ሁለት አይነት ሲሆን የመጀመሪያው ክንፎቹ ከትንሹ በርከን ክንፎች እኩል ከፍታ እንዲኖራቸው ሲደረግ (ለመሰረተኛ አፈር ግልበጣ) ሁለተኛው አገጣጠም ደግሞ ክንፎቹ ቀና እንዲሉ ተደርገው አፈሩን የበለጠ እንዲገለበጡት ይደረጋል።

በእርሻ ወቅት አፈራ እንዲገለበጥ ሲፈለግ ወይም ውህ ሰመቀጠር ድርዳሮ (ሥዕል 4) ማከናወን ሲፈለግ ነው። በመጀመሪያ ማሳው በትንሹ በርከን ማረሻ ይታረሳል። ቀጥሎ ድርዳሮው በሚፈለግበት ወይም አፈራ መገልበጡ በሚፈለግበት ወቅት በትልቁ በርከን በገልባጭ አገጣጠም ይደገማል። ትልቁ በርከን ቀደሞ ትንሹ በርከን ማረሻ በሂደቡ መስመር እንዲሄድ ይደረጋል። ሆኖም ትልቁ በርከን ባንድ ጊዜ የሚሸፍነው መሬት ሰፊ ስለሆነ ሲመሰስ ትንሹ በርከን ማረሻ የሂደቡን አንድ ፈር (መስመር) በመዘሰብ በሁለተኛው መሃድ ሊያስፈልግ ይችላል። በዚህ ሁኔታ የእርሻ ሥራውን ፈጣን ከማድረግ በተጨማሪ ትንሹ በርከን ማረሻ የፈጠራቸው ስውር እርከኖች እንዳይፈረሱ ማድረግ ይቻላል።

በሥዕል 4 እንደሚታየው በበርከን ማረሻ ብቻ የታረሰው አፈር ያልተገለበጠ ሲሆን ደህም የአፈር እርጥበት በፀሀይ ትነት አማካኝነት በሚባክንባቸው ቅሳማ አካባቢዎች የአፈሩን እርጥበት የበሰጠ ሰማቅዩት የሚረዳ ነው። በሌላ በኩል በስተቀኝ ያሰው የማሳው ክፍል በትልቁ በርከን ማረሻ የታረሰ ሲሆን በማሳው ውስጥ ከፍተኛ ወጣ ገባነትን በመፍጠር (በመደርደር) የገርፍን ሃይል ይበልጥ በማዳከም ተዳፋታማ ስሆኑ ማሳዎች እርጥበትን ስመጨመርና የአፈር መሸርሸርን ሰማስቀረት ይረዳል። ከዚህም ሌላ አረሙ እንዲገለበጥላቸው ሰሚፈልጉ አርሶ አደሮች ጠቃሚ ነው።



ሥዕል 4 በስተገራ ከላይ በኩል በትንሹ በርከን ማረሻ የተረሰ መሬት እና በስተቀኝ በኩል በትልቁ በርከን ማረሻ የተደገመ ማሳ። ደህን ማሳ በማዩት አርሶ አደሮች "ትራክተር ስምኔ" የሚል ስያሜ ሰጥተውታል።

ስተጨማሪ መረጃ፡-  
ስልክ፡ 0911245701 0111264404  
Email: [melesse\\_tem@yahoo.com](mailto:melesse_tem@yahoo.com)